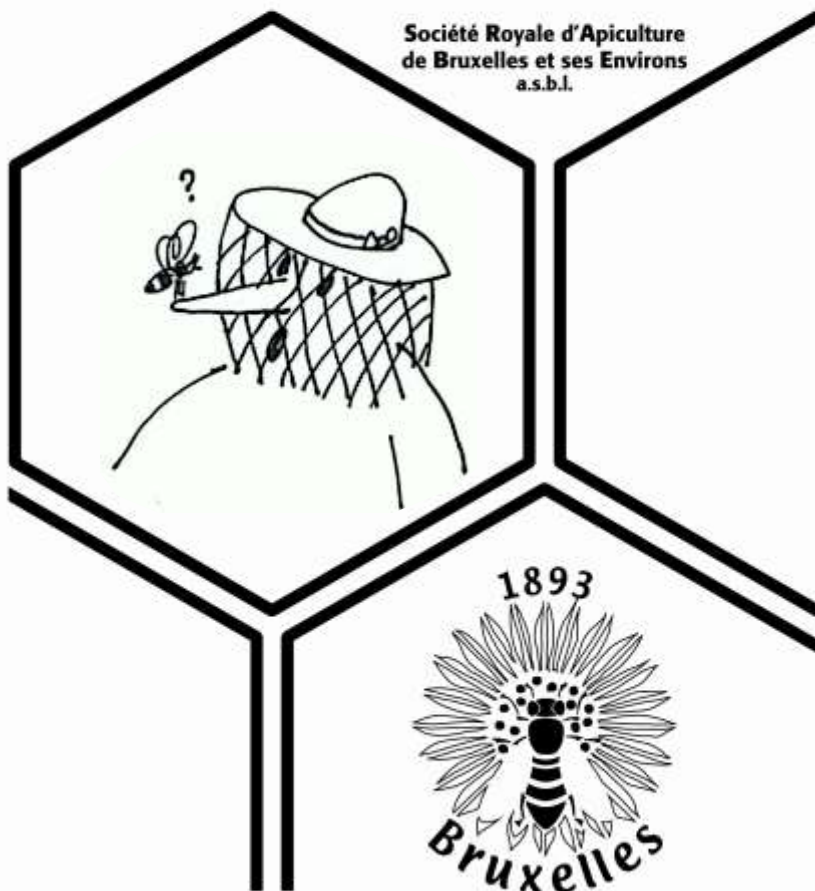


n°3 septembre 2011
31^{ème} année

Belgique - Belgie
P.P.
1160 Bruxelles 16
BC1312

LE RUCHER FLEURI

Société Royale d'Apiculture
de Bruxelles et ses Environs
a.s.b.l.



Trimestriel
Dépôt Bruxelles 16
P 202010

Périodique trimestriel de la

**SOCIETE ROYALE D'APICULTURE
DE BRUXELLES ET SES ENVIRONS
A.S.B.L.**

Comité de rédaction :

Christine Baetens
Michel Beckers
Paul Florent
Michèle Potvliege
Anne Van Eeckhout
Claude Vin

Toute correspondance relative au Rucher Fleuri
doit être adressée à la rédaction :

Anne Van Eeckhout
Bijlkenveld, 23 3080 Tervuren
Tel : 02/768 07 71
lerucherfleuri@yahoo.fr

Les articles de ce périodique sont publiés sous la responsabilité de leurs auteurs. Ils peuvent être reproduits sous réserve d'en faire la demande à la rédaction.

Les formations sont données avec le soutien de la
Commission communautaire française.

Les illustrations sont de Sain Michel.
Elles peuvent être reproduites avec l'accord de la rédaction

Les photos sont de Anne, Bernard, Claude, Ferenc et Yves.
Elles peuvent être reproduites avec l'accord de la rédaction

SECRETARIAT – COTISATIONS – RENSEIGNEMENTS
Voir page III de la couverture

Sommaire



La SRABE asbl	Activités apicoles	95
	Convocation à l'assemblée générale	96
	Programme des cours théoriques	97
	Annonces de nos membres	98
	Pique-nique polonais ensoleillé	99
	Le barbecue au rucher d'élevage	100
	Notre nouvelle brochure: recettes au miel	101
	Nous cherchons encore quelques colonies	103
	Le projet apicole au Laos	105
Conseils pratiques	Comment fixer les cires gaufrées?	107
	Conseils de nettoyage	109
	La plus belle boîte à cadres de l'univers	110
	Recensement apicole à Bruxelles : premières données	112
Témoignages	La Slovénie, où la tradition apicole est omniprésente	119
	Le cheminement d'une passion	121
	Du potager de Kokopelli ... au Rucher Fleuri	123
Un peu de culture	Le coin du bibliothécaire	125
	Le symbolisme de l'abeille au cours du temps	126
	Les abeilles dans l'art	128
	Masque de beauté	129
Actualité	L'invasion du frelon asiatique mangeur d'abeilles	130
	Un code-barre pour les fleurs	132
	L'exposition de photos du Parc Meli	132
	Bee roads en Angleterre	133
	Slovénie: le gouvernement interdit certains pesticides	134
	Clin d'œil	135
	La pièce commémorative de 2 Euro	136
	Les cadeaux « Abeille »	137
	Russie: des abeilles s'échappent dans un avion en vol	138



Editorial

La tentation est grande mais nous ne nous livrerons pas ici à l'exercice des dictons sur le temps qu'il fait, a fait ou fera...

Force est de constater cependant que cet été 2011 restera dans les mémoires comme un drôle d'été, qui nous a offert des cerises en avril, des prunes en juin et ... des essais fin août.

L'apiculture moderne s'apparente de plus en plus à l'art de s'adapter à des conditions changeantes, et donc difficilement prévisibles. On nous l'a dit et répété.

Nous ne pouvons plus, comme le faisaient les anciens, effectuer à date fixe ou presque les différents travaux au rucher. L'Actu Api 53 « Le calendrier des fleurs », encarté dans ce numéro illustre parfaitement cette idée que notre calendrier apicole ne « colle » pas au calendrier civil, mais aux floraisons qui sont moins régulières que par le passé.

Nous avons donc récolté plus tôt que d'habitude, récolte abondante de miel très sec au printemps, récolte d'été plus modérée ; nous avons dû vérifier soigneusement les réserves fin juillet, et nourrir certaines colonies au bord de la famine ; nous avons pu commencer les traitements contre la varroase en profitant des (trop rares) rayons de soleil pour faire fondre les cadres. Nous qui ne voulions pas parler du temps !

Il nous reste à souhaiter une bonne rentrée à tous les élèves. Que cette seconde année de cours vous permette de parfaire vos connaissances et votre technique apicole, mais surtout vous donne envie d'en apprendre plus.

En espérant vous voir nombreux à l'Assemblée Générale du 30 octobre prochain!

Anne Van Eeckhout

Agenda apicole

Week-end du 10 et 11 septembre: Portes ouvertes au Jardin d'Abeilles de 11h à 17h à hauteur du 120 avenue du Laerbeek à Jette

Dimanche 25 septembre 2011 de 10h à 17h : Journée Portes Ouvertes des Jardins Participatifs d'Etterbeek: visite des jardins et du rucher avec dégustation du miel du rucher ! Mais aussi nombreuses activités pour petits et grands, échange de semences, dégustation cuisine du monde, musique, bar, ...
Lieu: avenue Nouvelle 171-173, 1040 Bruxelles

Dimanche 2 octobre : Fête de la Nature au Parc Marie-José de Molenbeek

Dimanche 30 octobre à 14h30 : Assemblée générale dans la grande salle du Manoir d'Anjou, rue au Bois 365B 1150 Bruxelles suivi d'une conférence donnée par Ariane Ghion, avocate de Kokopelli Belgique « J'habite en ville, en quoi le marché des semences me concerne t'il ? » précédé du film « Libérez nos semences ! » de David Del Olmo.

Week-end du 5 et 6 novembre 2011: Couleur Miel au Rucher-Ecole de Tournai à l'occasion de leur 100ième anniversaire ! Expo didactique et interactive, conférence, expo de marchands apicoles, brocante apicole...

Vendredi 9 décembre : Souper Saint Ambroise au Rucher d'Elevage à Latour de Freins à Uccle, les détails suivront dans le prochain Rucher Fleuri



CONVOCAION DE L'ASSEMBLEE GENERALE ANNUELLE

Convocation Statutaire

Le conseil d'administration a l'honneur de porter à la connaissance des membres, que l'assemblée générale statutaire aura lieu le

Dimanche 30 octobre 2011 à 14h30

dans la Grande Salle du Manoir d'Anjou,
Fraternités du Bon Pasteur,
Rue au Bois, 365b
1150 Bruxelles

Ordre du jour :

Validité de l'assemblée.

Allocution du Président et projets futurs.

Approbation de la rédaction du procès-verbal de l'assemblée générale 2010.

Présentation du bilan et du compte des résultats terminés au 30 septembre 2011.

Rapport des vérificateurs aux comptes.

Approbation des comptes et décharge aux membres du conseil d'administration.

Proposition du budget 2012 et approbation.

Montant de la cotisation annuelle.

Appel à candidature, présentation et nomination des membres effectifs.

Présentation, nomination et démission des candidats au conseil d'administration.

André Versé et Michel Hubert sont sortants et rééligibles.

Appel à candidature.

Nomination des vérificateurs aux comptes pour l'exercice suivant.

**L'assemblée générale sera suivie d'une conférence donnée
par Ariane Ghion avocate de Kokopelli Belgique
« J'habite en ville,
en quoi le marché des semences me concerne t'il ? »**

précédé du film « Libérez nos semences ! » de David Del Olmo

Programme des cours théoriques 2011-2012 au Rucher Ecole

A l'Institut Royal des Sciences Naturelles
de Belgique,
rue Vautier, 29 à 1000 Bruxelles
de 10h15 à 13h15



9/10/2011	Observations extérieures de la ruche au cours de l'année Danse des abeilles. Critères morphologiques des races d'abeilles	Cl. Vin
23/10/2011	Introduction des reines, division/ réunion des colonies et formation de ruchettes	S. Szoke
13/11/2011	Face à l'essaimage	J. Kuppens
27/11/2011	Complément de pathologie apicole	M. Derrmine
11/12/2011	Allergie au venin d'abeille	Dr M. A. Raedemaeker
08/01/2012	Biologie de l'abeille	J. Kievits
22/01/2012	Elevage des Reines	B. Delforge
12/02/2012	Le travail du miel	J.M. Van Dijck
26/02/2012	Le guide de bonne pratique apicole	R. Lequeux
11/03/2012	Examens théoriques	Cl. Vin

**Les cours bénéficient du soutien financier de la
Commission communautaire française**

Pour le plaisir des yeux...



Photo d'Amandine Bernier

Annonces de nos membres

Encirage: Louis Monéger vous en a parlé dans le numéro précédent, un nouveau WE d'encirage s'organise cet automne et plus exactement le week-end du 24 et 25 septembre

Si vous êtes intéressé(e) , si vous êtes prêt(e) à donner un coup de main, envoyez un message à : lmoneger@skynet.be

Achat de reines : La saison apicole se termine à la station d'élevage de Latour de Freins. Bernard Delforge nous signale qu'il lui reste quelques reines de qualité à vendre.

Intéressé ? Appelez-le au 02/381.22.98

Un jeu "quizz" sur le thème des abeilles est disponible pour toute animation avec des jeunes enfants (maximum 12 ans).

Contact : Emmanuelle Franck : emmafranck@gmail.com

Pique-nique polonais ensoleillé

Le dimanche 3 juillet, un généreux soleil nous a accompagné lors du pique-nique polonais festif organisé à l'occasion du début de la Présidence polonaise de l'Union Européenne sur le site de Latour de Freins. Le rucher d'élevage qui y est installé depuis deux ans n'a pas manqué l'occasion d'ouvrir ses portes pour faire visiter le rucher couvert. Bernard, Etienne, Youssef, Christophe, Marie, Claude, Stanislaw notre jeune apiculteur-traducteur polonais et moi avons



installé un stand pour faire découvrir l'activité d'élevage de reines, l'apiculture en général, l'insémination instrumentale et une présentation de la mission apicole au Laos qui a eu lieu en début d'année et bien sûr une vente de miel du rucher d'élevage.

En fin d'après-midi à l'instant où j'affirmais sans rougir qu'ici on élève des reines pour produire des abeilles travailleuses et douces, voilà que deux dames coup sur coup se retrouvent avec des abeilles hystériques dans les cheveux ! On ne m'a pas ratée : "vous en étiez à 'douce', je crois !"

Le cuir chevelu de ces dames a été sauvé, pas de piqûre de visiteurs à déplorer, ouf !



Comme toujours lors de ces occasions, on découvre les nouveaux apiculteurs bruxellois, on revoit les collègues et amis apiculteurs, l'endroit est magnifique, l'ambiance est familiale et détendue et le public intéressé... Un jour parfait !

Nathalie

Le barbecue du rucher d'élevage

Toujours à Uccle, dans le cadre magnifique de Latour de Freins, la SRABE avait organisé un barbecue pour remercier les professeurs de pratiques et l'équipe qui a aidé Bernard à relever le défi qu'il s'est lancé il y a quelques années: créer un rucher d'élevage à Bruxelles.

Un paysage de rêve, quelques rayons de soleil, de délicieuses salades et une montagne de desserts, un bien agréable dimanche de juillet!



Merci à tous.

Anne



Appel à collaboration

En juin est paru notre brochure « Les 7 produits de la ruche » et on espère beaucoup que vous vous êtes tous retrouvés dans le 7^{ième} produit !

En novembre, devrait sortir notre prochaine brochure sur les recettes. Les recettes des produits de la ruche, toujours à l'attention de vous, apiculteur-apicultrice mais surtout de votre entourage et du grand public qui vous entoure !

Le but étant de toujours utiliser plus de miel, de pollen, de cire et de propolis.

Et pour cette nouvelle brochure nous avons besoin de votre collaboration...



Avez-vous des recettes, de bonnes recettes qui ont fait leurs preuves et qui font votre fierté que l'on pourrait partager et diffuser par le biais de cette nouvelle brochure ?

Des recettes avec des proportions correctes, des explications simples, un descriptif facile, une photo ?

Envoyez-les nous par courriel à l'adresse lerucherfleuri@yahoo.fr ou en me téléphonant.

Vous avez compris, toutes ces brochures éditées par la SRABE sont les idées des apiculteurs-apicultrices bruxellois mis en musique par une

petite équipe d'entre nous, de manière bénévole, collective, de rédaction partagée, de travail divisé et d'auteurs différents !

Et cette fois-ci, nous nous ferons le plaisir de goûter et de déguster tout cela !.....

Grand merci pour votre aide précieuse

Christine

UN MAGASIN D'APICULTURE A BRUXELLES :



LA FERME NOS PILIFS asbl
entreprise de travail adapté
Trassersweg 347 - 1120 Bruxelles
Tél.: 02.262.11.06 - Fax: 02.268.62.84
E-mail: info@pilifs.be - www.fermenospilifs.be



Le petit matériel de l'apiculteur

- Cadres (Dadant-Blatt), œillets, fil inox
- Lève cadres, tendeur, gants de protection d'apiculteur
- Enfumeurs, soufflet et recharges
- Cire conventionnelle ou bio

Carte de fidélité

Ouvert le dimanche en saison

Disponibilité toute l'année

Commande d'autres produits sur demande



Nous cherchons encore quelques colonies...

Abeilles en mai valent un Louis d'or,
Abeilles en juin, c'est chance encore.
Les abeilles en juillet, ne valent grain de millet.

Essaim de Mai vaut vache à lait
Essaim de Juin vaut du Foin
Essaim de Juillet vaut pas un pet....

Essaim de mai vaut vache à lait
Essaim de juin vaut peau de chagrin

Il est vrai que ces dictons ne sont plus d'actualité, la saison étant passée !

Mais j'avais envie de vous dire que cette année ils ont été très peu nombreux, les essaims à récolter sur la voie publique comme dans les parcs et jardins, très peu d'appels de la police, pompiers et particuliers !

Et pourtant avec le nombre impressionnant de nouveaux élèves au Rucher Ecole, il nous en aurait fallu beaucoup ! Nous avons déployé beaucoup d'imagination, et bénéficié de l'aide des anciens pour peupler les nouvelles ruches de ces apiculteurs en herbe !

Vous êtes très nombreux à avoir divisé vos colonies et à offrir une jeune colonie à un élève.

Ils sont toujours très heureux, fiers et se sentent très responsables de leur nouveau rôle.

Il est vrai que certains d'entre vous avaient aussi bénéficié de ce coup



de pouce en vos débuts et que vous rendez de cette manière la pareille ! C'est cela aussi l'apiculture, l'entraide, la convivialité, la non compétition, le non commercial !

Vous étiez 40 sur la liste d'attente !.....

Nous avons réussi à en distribuer 31 !!

Mais quelle galère, des divisions qui n'élevaient pas et donc on recommence tout, colonie morte de faim, colonie bloquée dans sa ruchette faute d'ouvrir le trou de vol, colonie étouffée lors du transport, colonies bourdonneuses, ... C'est vrai que la saison s'achève et que l'on est au bout de nos ressources...

Si l'un d'entre vous a encore l'une ou l'autre colonie à offrir à un élève, je m'occuperai de vous mettre en contact.

Selon les modalités connues, vous donnez des abeilles sur cadres (abeilles-couvain-nourriture) et vous recevez en échange le nombre équivalent de cadres filés et garnis de cire gaufrée.

Merci de contribuer au bonheur d'un apiculteur débutant !

Christine

Projet apicole au Laos (suite)

Bref rappel du projet.

Au Laos, les apiculteurs ont choisi de maintenir leur activité traditionnelle avec l'abeille locale Apis Cérana. Ils se démarquent ainsi de leurs voisins de Chine, Viêt Nam, Thaïlande, en visant une production de qualité.

Des animateurs apicoles locaux qui ont bénéficié d'une formation, sont chargés d'aller dans les villages, et de collaborer avec les villageois-apiculteurs pour améliorer les pratiques traditionnelles.



Beaucoup de questions subsistent sur cette abeille Apis Cérana : les recherches et réflexions sont en cours là-bas ...et ici.

Nous avons constaté sur place lors du voyage en février 2011 que ces démarches portent déjà leurs fruits : l'apiculture traditionnelle connaît un nouvel élan, les villages sont sensibilisés à la qualité du milieu et certains optent pour un « village sans pesticides », ils participent à la protection de la forêt, des rivières, et leurs réunions apicoles renforcent les liens sociaux au sein du village.

Les nouvelles du Laos sont bonnes : Anna dans un message récent nous informe que le projet apicole sera prolongé et amplifié, suite à un soutien venant de Suisse.

De notre côté (asbl Espace Sport), une recherche a été faite pour envisager les possibilités de défiscaliser les dons destinés à soutenir le projet. Obtenir une telle possibilité pour notre ASBL relève du parcours du combattant. Une autre possibilité est « d'héberger » un compte pour le projet au sein d'une association qui possède déjà l'autorisation de défiscalisation et qui est d'accord pour accueillir cette demande...

Certaines réponses ont été surprenantes, et finalement, un contact s'est réalisé lors d'une rencontre à laquelle assistait Benoît Olivier et mon frère Bernard.

Benoît Olivier travaille chez Miel Maya Honing, un organisme très actif dans les domaines de l'apiculture, du développement durable, du



commerce équitable.

Maya avait organisé en 2010 un grand forum à Bruxelles sur l'apiculture et le développement dans les pays du sud, forum auquel j'avais participé.

Voici donc les précisions nécessaires pour participer au financement de ce projet apicole au Laos et bénéficier d'une défiscalisation de vos dons.

1 / Les versements doivent être faits directement sur le compte 340-0653333-76, avec la mention « Projet apicole au Laos ».

2 / Les dons doivent s'élever au minimum à 40€ par an, versés en une ou plusieurs fois : le donateur peut faire un ordre permanent mensuel (par exemple de 3€35).

3 / Un listing des dons reçus nous sera communiqué par Maya.

4 / Les dons seront versés directement au bénéficiaire du projet (au CCL : comité de coopération Laos, gestionnaire du projet, organisme français pour lequel travaillent Anna et Filip, nos amis coopérants au Laos.)

5 / Une attestation fiscale sera délivrée aux donateurs entre le mois de mars et le mois de mai l'année suivant le don.

6 / Maya nous demande un descriptif du projet et, à la fin de l'année, un rapport d'activités. L'importance de ces documents dépendra des dons reçus.

Chers amis apiculteurs, vous avez maintenant la possibilité de soutenir ce projet. Merci de nous prévenir de votre don par un mail, un sms, etc.

delforgeetienne@hotmail.com

GSM : 0479 41 31 72

Un grand merci d'avance pour votre générosité et pour votre soutien à ce projet.

Apicolement.

Etienne.

Comment fixer ses cires gaufrées? Petite bricolage apicole facile, pas cher et sans danger

Vous avez sans doute déjà eu sur votre bureau ces petites lampes halogènes avec deux tiges télescopiques en métal. Et bien celle-ci peut également vous servir à fondre vos cires gaufrées pour les fixer sur vos cadres. Vous trouverez ici une petite explication de comment procéder.

Matériel

1 petite lampe halogène
2 bouts de fil électrique (de préférence du 1.5 mm²)
d'environ 50 cm chacun
Et... c'est tout !



Mise en œuvre



Vous dénudez les fils de part et d'autre sur environ 3 cm.

Vous enroulez l'extrémité de chaque fil sur une des tiges métalliques de la lampe.

Et... c'est prêt !

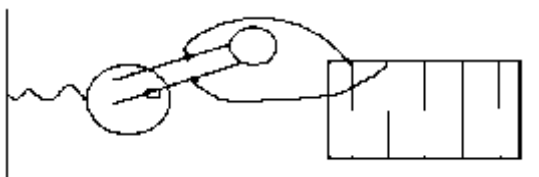
Utilisation

Il ne vous reste plus qu'à allumer la lampe et à toucher les fils de vos cadres avec les extrémités dénudées des fils électriques.

Un courant de 12 Volts circule entre ceux-ci et vont vous permettre de chauffer les fils de cadre et donc de faire de fondre la cire.

La puissance étant limitée il vaut donc mieux travailler par deux fils à la fois pour ne pas devoir attendre trop longtemps. A vous d'expérimenter pour trouver la meilleure technique. Dans mon cas environ 3 secondes suffisent à chauffer suffisamment le fil.

Voici le schéma de principe :



Et ce que cela donne en vrai :

Vous remarquerez que l'intensité lumineuse de la lampe diminue à chaque fois que vous touchez les fils des cadres.

C'est tout à fait normal puisque une partie de l'électricité est détournée et transformée en chaleur dans le fil inox du cadre.

C'est de plus bien pratique car cela vous indique que vous êtes bien en contact (il est parfois utile de nettoyer les bouts des fils électriques car la cire a tendance à faire fonction d'isolant...).

Le courant qui alimente la lampe est du 12 Volts après passage dans le transformateur (le pied de lampe), il n'y a donc pas vraiment de risque si vous touchez les extrémités dénudées des fils électriques).

Par ailleurs, une variante plus élégante m'a été suggérée : fixer au bout des fils électriques côté lampe des pinces métalliques, afin que le système soit plus facilement démontable. Je vous laisse le soin de tester cette idée !

Bon bricolage !

Apicolement vôtre,

Ferenc

** l'auteur de cet article décline toute responsabilité en cas de court-circuit, choc électrique, implosion de lampe, émissions radioactives, brouillage des signaux TV et radio dans un rayon de plusieurs km, non-respect du RGIE, etc.*

Conseils de nettoyage

Les taches de propolis

Roger Vanhee nous avait donné cette recette il y a quelques années. Et ça fonctionne !

Les taches de propolis ne partent pas au lavage habituel, c'est bien connu. Il suffit d'humecter le linge à l'endroit de la souillure et d'y appliquer du **phosphate trisodique**, poudre que l'on trouve en droguerie.

Ensuite mettre le linge en machine, normalement, même à 30° ou 40°. Et ça part !

Ce même produit peut enlever, paraît-il, les traces de propolis sur le matériel de miellerie, les gants et autres accessoires.

C. Vin



Roger Vanhee m'avait donné le truc du phosphate trisodique (en vente pour le prix d'une promesse de politicien à la droguerie le Lion Rue de Laeken) pour nettoyer l'enfumeur.

Plonger l'enfumeur dans un seau, le soufflet vers le haut, et couvrir d'eau et du phosphate trisodique en laissant le soufflet immergé.

Laisser mariner tant qu'on veut (pourquoi pas tout l'hiver) et après un simple brossage au printemps on a un enfumeur tout neuf.

Sain Michel



La plus belle boîte à cadres de l'univers.

Dans la panoplie de l'apiculteur du 21^{ème} siècle il y a un article que les Bijenhof et autres marchands apicoles ne fournissent pas : la BAC ou boîte à cadres.

Les apiculteurs qui en veulent une doivent la fabriquer eux-mêmes. L'apiculteur est par essence bricoleur et ingénieux. De là à obtenir une boîte à cadres qui remplisse son office et qui donne satisfaction à son concepteur réalisateur, de nombreuses expériences prouvent que la réussite n'est pas toujours au rendez-vous de l'enthousiasme...

C'est pourquoi, nous souhaitons rassembler toutes les idées sur ce sujet pour concevoir, réaliser et obtenir la plus belle boîte à cadres de l'univers.

Envoyez-nous vos idées avant le 30 septembre 2011. Nous les combinerons pour produire une boîte à cadres que nous vous présenterons.

Si elle vous intéresse, nous la fabriquerons éventuellement avec votre aide et vous la vendrons au prix de revient.

A ce stade du projet vous pouvez nous indiquer ce que vous attendez de cette boîte à cadres. Dites-nous les qualités et les fonctionnalités qu'elle doit avoir. Par exemple, le type et le nombre de cadres qu'elle doit contenir...

Si vous souhaitez que votre boîte à cadres vous réveille le matin avec une musique douce et une tasse de café, nous vous conseillons d'aller chercher cela dans un magasin d'électroménager...

Au plaisir de lire vos idées et de vous rencontrer autour du prototype de la plus belle boîte à cadres de l'univers.

Alain et Louis

alain.collet@hotmail.com

lmoneger@skynet.be



BIJENHOF sprl

Moravie 30

B-8501 Bissegem-Kortrijk

(près de l'aéroport de Wevelgem)

tel. : 056/ 35 33 67 fax. :056/ 37 17 77 - info@bijenhof.com -

www.bijenhof.com

Heures d'ouvertures :

du lundi au vendredi de 8.30 à 12.00 et de 13.30 à 18.00.

Le samedi de 9 à 12 h.

Fermé dimanches et jours fériés.

LE SEUL FABRICANT DE MATÉRIEL DU BENELUX
LES MEILLEURS PRIX

Gaufres de cire : Bien en maier

**Gaufres de cire : Garanti 100 % la cire d'abeille pure,
laminée ou coulée**

Matériel en inox 18/10 (argonlas) : Extracteur-
maturateurs - cérificateurs - mélangeurs-Sucapi-etc.

Ruches : bois massif dans tous gabarits standard,
segerberger, ruche polystyrène combi,...

Nourrissement : Sucre cristallisé, nektapol, trim-o-bee,
apisuc, apifondant, paté ambrosius.

**Pour connaître nos prix, les adresses de nos dépôts et
visualiser les photos, consultez notre site :
www.bijenhof.com**

Recensement apicole à Bruxelles : premières données



Une récente étude menée par la SRABE, en partenariat avec Bruxelles Environnement (IBGE) et le CARI portait sur la présence de ruchers en Région de Bruxelles-Capitale. Le but était la réalisation d'une cartographie permettant d'analyser la répartition géographique de l'activité apicole à Bruxelles. Merci aux nombreux apiculteurs bruxellois qui y ont répondu. Voici en primeur quelques résultats de l'enquête et la première analyse cartographique réalisée.

En tant que membre de la SRABE et habitant de Bruxelles, vous avez certainement été contacté par Camille Roberti-Lintermans, l'étudiante en gestion de l'environnement urbain au CERIA (Anderlecht), qui rédige son mémoire sur « L'abeille en ville, un écosystème qui étonnamment lui convient ». Les téléphones ont sonné, des infos ont été échangées dans la bonne humeur, souvent accompagnées d'anecdotes et explications. De quoi remplir les questionnaires et procéder à l'analyse des données. Merci à vous d'avoir participé à cette enquête ! Votre collaboration fut très utile et les renseignements récoltés se sont révélés très précieux.

Carte n°1: les amateurs apicoles

Quoi de plus normal, dès lors, d'informer en primeur les acteurs qui ont contribué à la réalisation de cette étude ? Sur base des infos glanées pour le compte de la SRABE, Bruxelles Environnement a pu élaborer une étude complète et s'atteler à la création d'une cartographie. La première carte qui vous est présentée ici reprend tous les membres de la SRABE domiciliés sur le territoire de la Région de Bruxelles-Capitale. Qu'ils possèdent des ruches ou non et que celles-ci se situent sur le territoire de la capitale ou pas, 209 Bruxellois amateurs d'apiculture ont été répertoriés. Ce chiffre n'est donc pas représentatif du nombre de colonies d'abeilles présentes sur le territoire.

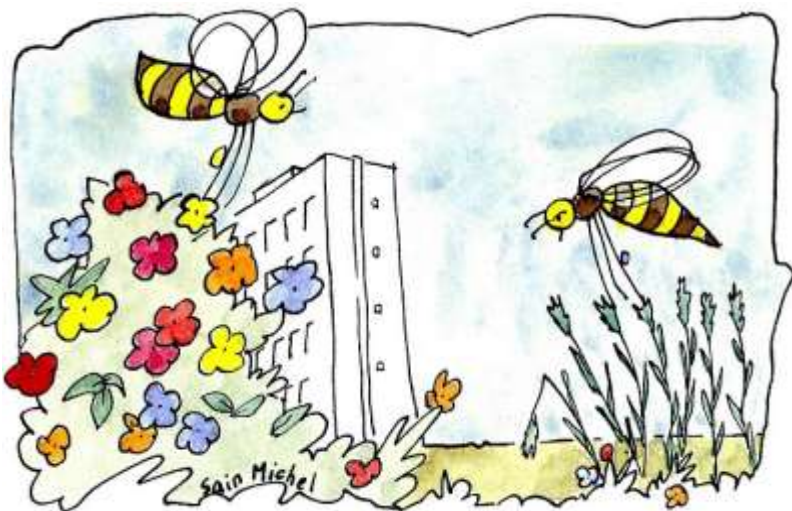
Une première analyse démographique

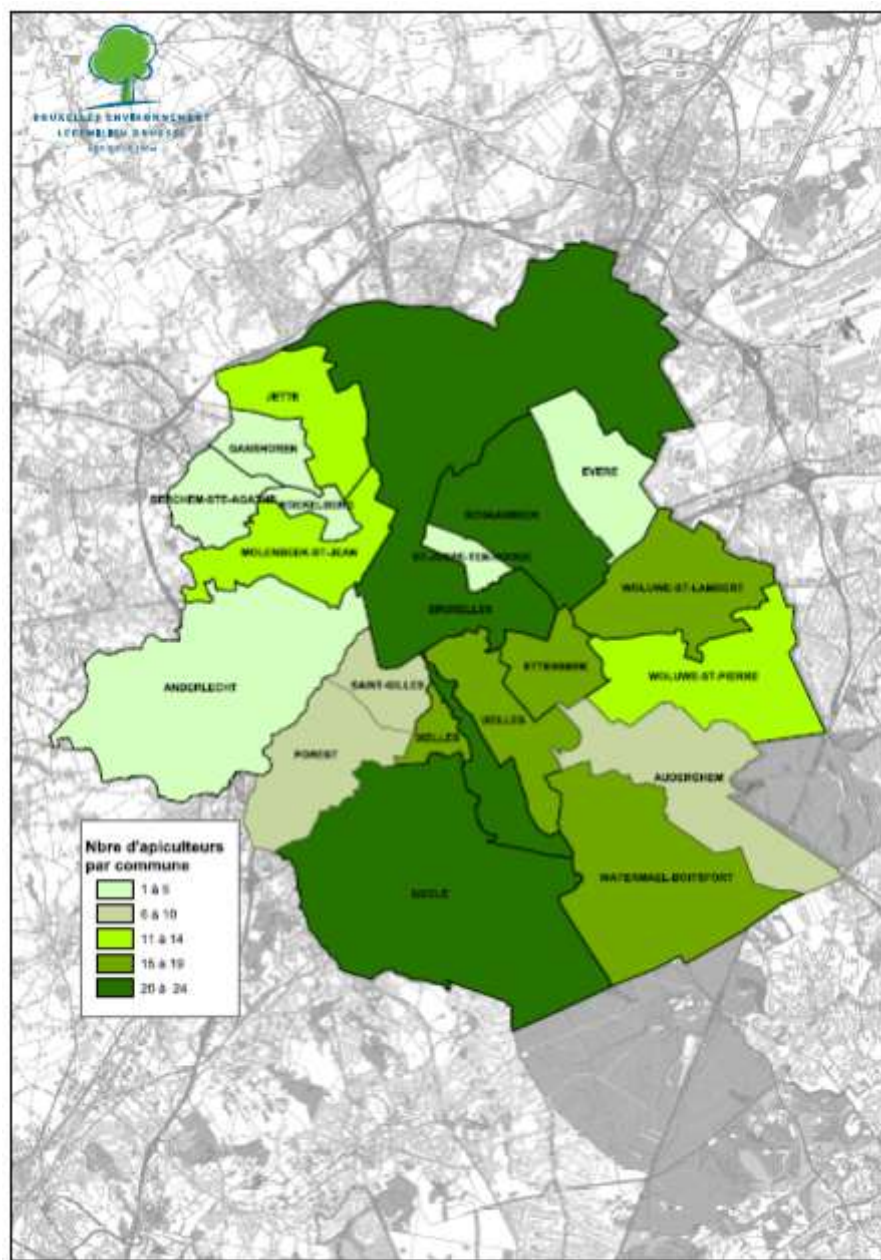
Toutes les communes bruxelloises comptent la présence d'amateurs d'apiculture sur leur sol. Avec néanmoins deux pôles préférentiels : la zone Nord qui comprend Bruxelles-ville, ses extensions ainsi que Schaerbeek ; et Uccle situé au Sud. Ces deux zones comptabilisent entre 20 et 24 amateurs apicoles et correspondent à des zones très vertes de la capitale. Woluwe-Saint-Lambert, Etterbeek, Ixelles et Watermael-Boitsfort suivent de très près avec une proportion d'apiculteurs variant de 15 à 19. La carte est basée sur les limites communales, ceci explique que Laeken, Neder-Over-Hembeek, Haren et Bruxelles-ville soient fusionnées.

Et la suite ?

Et qu'en est-il des autres cartes, plus détaillées, concernant l'activité apicole proprement dite: nombre de ruchers et de ruches par quartier, types d'emplacements où ils sont installés, etc. ? Encore un peu de patience, il vous faudra attendre la prochaine édition du Rucher Fleuri pour prendre connaissance de ces riches enseignements... Rendez-vous en décembre.

Mathieu Molitor – Août 2011.





Les Roses au jardin

des rosiers lianes pour nos abeilles

Marc Eytlenbosch

Rosa filipes K. H. S. G. G. G.

Quand on pense 'rosiers', l'image qui peut venir à l'esprit est celle d'une grosse fleur rose à la floraison romantique et un peu mémère et dont les grands parterres évoquent une grosse pâtisserie écoeurante. Au pire, on pense à une plante épineuse, envahie de pucerons et au feuillage taché de multiples maladies qui nécessitent un arsenal de produits de traitement qui ne sont pas de l'eau bénite.

De tous temps, l'homme inquiet par une nature menaçante a cherché à s'en distancer en fabriquant des plantes aux fleurs toujours plus grosses, plus nombreuses et aux couleurs les plus variées sur des plantes qui ne dérangent pas, qui ne débordent pas du petit carré qu'on leur a assigné dans la pelouse tondue bien ras. Cette sélection 'hors la nature' s'est souvent soldée par des plantes plus sensibles aux maladies et aux fleurs tellement pleines de pétales qu'elles ne sont plus accessibles aux insectes pollinisateurs.

À l'état naturel, les multiples espèces de rosiers créés par la nature, sont bien loin de l'image



Rosa filipes Kiftsgate
Photo © Marc Eylebosch

Rosa filipes Kiftsgate en automne
Photo © Marc Eylebosch

de fleur énorme que la sélection humaine a produit. Les rosiers botaniques - donc vivant à l'état naturel - sont plus proche de la ronce hérissée d'aiguillons et partent à l'assaut des arbres et des arbustes. Il en existe bien des formes non grimpantes, buissonnantes, mais ce n'est pas la majorité des espèces. Le gène grimpant est d'ailleurs dominant par rapport au nanisme. C'est ainsi que régulièrement on découvre des mutations grimpantes spontanées de rosiers buissonnants.

Le terme rosier liane désigne des espèces botaniques et

leurs variétés qui par la grande longueur de leurs branches sont utilisés pour habiller des arbres dénudés, des grandes pergolas, des bâtiments. Ils se couvrent de grands bouquets de petites fleurs blanches aux étamines jaunes bien accessibles et donc fort visitées par les insectes. La floraison est bien souvent unique (pas de caractère remontant) mais très abondante et parfumée. La plante se couvre ensuite de petits fruits rouges orange fort décoratifs avant que les oiseaux s'en délectent.



Ces rosiers sont parfaitement sains et ne nécessitent donc pas de traitement. La taille est très simple : après la plantation il faut guider leurs branches souples dans la direction où l'on souhaite les voir s'épanouir et il suffit ensuite de couper ce qui déborde de trop.

On les voit de plus en plus garnir de vieux arbres fruitiers sur le déclin, un abri de jardin, une haie de thuya, une clôture. Ils seront bien sur parfaits sur le toit de votre rucher.

Ces rosiers poussent la complaisance jusqu'à une multiplication très facile par

bouturage en septembre-octobre avec des rameaux de l'année de l'épaisseur d'un crayon. Des boutures de +/- 20 cm, débarrassées de leurs feuilles sont enfoncées dans une terre légère en laissant dépasser les 5 cm supérieurs. Attendre un an avant de transplanter.

Quelques espèces et variétés intéressantes

Rosa filipes : petites fleurs blanches en larges corymbes, très parfumées, grimpant jusqu'à 4 ou 5 m.

Rosa helenae : petites fleurs blanc crème, très parfumées, 3-4 m.

Rosa longicuspis : petites fleurs blanches en énormes corymbes, très parfumées, beau feuillage brillant, 5 à 6 m.

Rosa rubus : boutons jaunes, fleurs simples blanches en grandes grappes parfumées, floraison précoce en juin, 5 m.

Rosa filipes Kiftsgate : fleurs simples blanc crème, parfumées, en gros bouquets, 7 à 8 m.

Seagull : un des premiers à fleurir, fleurs simples blanches avec des étamines jaune or,

énormes corymbes, végétation très vigoureuse, 4 à 5 m.

Toby Tristram : un des derniers à fleurir, grandes grappes aux petites fleurs simples, 8 m.

Wedding Day : fleurs très parfumées en gros bouquets, bouton jaune d'or, fleurs épanouies blanc crème virant au rose, d'où se détachent des étamines jaune orange. Vigoureux et sain, 7 à 8 m.



La Slovénie, pays où la tradition apicole est omniprésente

Un petit pays, un petit peu plus petit que la Belgique mais peuplé seulement de 2 millions d'habitants ! Un habitat très ressemblant à celui de l'Autriche.

Un pays vallonné, boisé, cultivé de petites parcelles de culture, pas de cultures intensives .

Une biodiversité florale extraordinaire, ici vous vous esquintez à élaborer une prairie fleurie, là-bas elle est naturelle, omniprésente jusqu'au bord des routes ! Pas étonnant que les abeilles s'y plaisent et que les apiculteurs y soient si nombreux, des amateurs comme vous et moi pas d'énormes professionnels !

Des maisons à abeilles, des ruches en armoires dont la face avant est colorée ou décorée, un corps de ruche et une hausse avec des cadres, pas de tiroirs à la germanique, des cadres que l'on manipule un par un, pas de possibilité



d'empiler des hausses les unes sur les autres, pas de chasse abeilles à notre mode mais une caisse avec 2 rouleaux brosses et un entonnoir qui permet aux abeilles de retourner « tranquillou » dans la colonie par le bas de la ruche !

Une abeille Carnica, très grise, très douce, obligatoire, pas question d'implanter une autre race et donc évidemment pas de gros soucis d'agressivité liés aux hybridations ...

Des apiculteurs sans enfumoir qui enfument à l'aide d'un bout de carton tenu par une pince et sur lequel ils soufflent de temps en temps...

Des apiculteurs dans tous les villages et même dans le centre de ceux-ci, des maisons à abeilles très proches des voisins sans que cela ne pose le moindre problème, pas de métrage à respecter, de permis et

tout le tralala... pas besoin d'une brochure « cher voisin... » pour convaincre...

Des apiculteurs très fiers de leur passé de tradition apicole. Ils n'hésitent pas à mettre la main au portefeuille pour restaurer d'anciens ruchers, de fonder des musées, un musée du pain d'épice, un grand centre de recherche ...



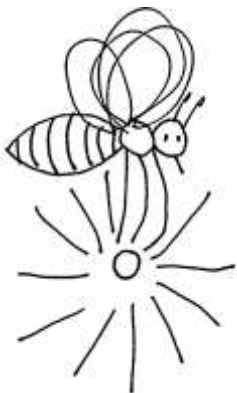
Un pays où tous les apiculteurs sont recensés, connus donc un pays où tout est mis en place pour les aider, produit contre la varroase gratuit, vétérinaire apicole compétent appelable WE et jours fériés compris qui n'hésite pas à mettre des interdictions de semis (voir article page 134)

Un climat très rude, un hiver très long et donc une saison apicole très courte, intense mais qui ne permet pas aux varroas de se développer intempestivement... la bonne affaire !

J'ai été séduite par ce petit pays si vrai, si authentique, si calme, si nature et si apicole, c'est pourquoi je vous transmets tout ceci afin de titiller votre curiosité et que peut-être ce sera le but d'un de vos prochains voyages !



J'ai rassemblé toute la documentation, livres, brochures, DVD & C° que j'ai pu trouver. Tout se trouve à la bibliothèque de la SRABE chez Michel. Tout est en français car comme ils ont participé à Apimondia 2009 à Montpellier ils en avaient fait toutes les traductions.....



Bon voyage en Slovénie

Christine

Le cheminement d'une passion

Xavier Rennotte naît en 1981 à Noville-les-Bois, non loin d'Éghezée. (C'est là qu'il va faire ses études primaires.)

Dans ce village habite aussi le grand-père de deux de ses copains d'école primaire. Un grand-père merveilleux, comme sorti d'une belle histoire pour enfants et qu'adopte toute la petite bande de garçons. Dans son jardin, se cache un trésor : des ruches !



De celles-ci, Xavier garde un souvenir frappant. A l'âge de **sept ans** et accompagné de ses copains, ils vont en cachette se régaler du miel que le grand-père a mis à mûrir dans des seaux, entreposés dans une soupenne fraîche.

Que les voies de Saint Ambroise sont impénétrables ! Car Xavier vient, sans le savoir, de mordre à l'hameçon d'une véritable passion.

C'est à **dix ans** qu'il fait connaissance avec les abeilles de manière beaucoup plus sérieuse. En effet, son père se rend compte de l'intérêt naissant de son fils. Travaillant à l'Office belge du commerce extérieur, il connaît un apiculteur à Saint-Vith. Et c'est avec Hermann Thannen que Xavier commence son apprentissage de tout jeune apiculteur.

A **douze ans**, Xavier entre à l'internat d'Eupen pour poursuivre ses études secondaires. Il est déjà tellement passionné qu'il s'inscrit à un cours d'apiculture par correspondance qu'il étudiera au lieu d'aller faire du foot. Son père, interpellé par l'enthousiasme communicatif de son fils, s'inscrit aussi et c'est ensemble qu'ils suivront les cours. De plus, Robert Merveille, un apiculteur du village, décide de réduire son rucher. Il vend donc au père et au fils, une dizaine de ruches, encore pleines de miel, ainsi que tout le matériel nécessaire. Mais bien vite, le père, plus théoricien que manuel, laisse Xavier s'occuper seul du nouveau rucher.

C'est à ce moment là aussi qu'il devient membre de la Section apicole de Fernelmont, sa commune natale.

Mais Saint Ambroise, de nouveau par une voie peu catholique, va mettre Xavier sur le chemin de sa vraie passion. Il lui fait prendre



une cuite carabinée... à l'hydromel ! Boisson qui, miracle, ne donne ni nausées ni maux de tête ! La petite graine est plantée.

A **dix-huit ans**, Xavier entreprend des études supérieures, d'abord à Namur en Gestion hôtelière, et ensuite à l' Icheq à Bruxelles.

De plus, il est chef scout. Et dans le cadre d'un échange avec le Canada, il part au Québec. C'est justement l'année où le Canada connaît un regain d'intérêt pour l'hydromel et Xavier a l'occasion de visiter une hydromellerie. La petite graine qui a germé sans bruit depuis six ans, se montre enfin et Xavier présente son mémoire de fin d'étude sur la création et la gestion d'une hydromellerie en Belgique.

(Vous aurez la suite de l'aventure de l'hydromel dans le prochain numéro.)

Maintenant, à **trente ans**, marié à Claire et père d'une petite Zoé de dix mois, apiculteur et hydromellier, possédant des ruches dans sept communes de Bruxelles, Xavier a créé sa coopérative Nectar & Co qui distribue une large gamme de miels et d'hydromels.

Qu'il est beau ce chemin que Xavier arpente à son rythme, depuis maintenant vingt trois ans et qui, s'il le veut, l'amènera encore plus loin vers d'autres aventures et pendant autant de temps qu'il le désirera.

Liliane

NATURAL LIFE STYLE

Confection de : Salopettes - Vareuses - Coiffes

Couleurs : blanc ou miel 35 % coton 65 % polyester Enfants de 6 à 16 ans Adultes de S à XXL et sur mesure Prix sur simple demande		Patricia Lafosse 49, rue de Paris 1350 Jandrenouille 019/63.59.76 e-mail:natural.lifestyle@scarlet.be
---	---	---

Du potager de Kokopelli... ...au Rucher Fleuri!

Lorsque l'idée m'est venue de faire un potager, je me suis souvenue d'un reportage du Jardin Extraordinaire présentant l'association Kokopelli, son grand choix de semences d'anciennes variétés potagères mais aussi ses différents projets qui m'ont immédiatement séduits.

J'ai donc rencontré Isabelle Chapelle qui a fondé en 2003, avec enthousiasme et beaucoup de dynamisme l'antenne belge de l'association Kokopelli.

Mais quels sont donc ces projets dans lesquels je m'implique aujourd'hui avec beaucoup de plaisir et de conviction?

Tout d'abord, la sauvegarde de la biodiversité, tellement vitale pour nos amies les abeilles (mais ce n'est pas à vous que je vais l'apprendre...), avec nos quelques 5000 anciennes variétés de semences potagères, de céréales et de fleurs, toutes reproductibles, et que nous vous encourageons vivement à reproduire!

Nous proposons chaque année à la vente, plus de mille variétés différentes, produites par des semenciers professionnels qui travaillent en agriculture biologique. A côté de cela, il nous faut reproduire toutes les autres variétés pour ne pas les perdre et c'est un travail énorme! C'est pourquoi nous cherchons l'aide de particuliers, de jardiniers pour adopter une variété la cultiver dans son jardin, récolter les semences et les partager. Si l'aventure vous tente, nous vous donnerons tous les conseils nécessaires!

Ensuite, mais cela va de pair, le second objectif est la souveraineté alimentaire, chez nous et dans les pays du Sud. Nous avons donc repris pour la Belgique la campagne "semences sans frontière" de l'association kokopelli. Sur demande d'ONG, d'association de paysans, de coopératives... nous envoyons gratuitement des colis de semences, avec un manuel de production de semences, en Afrique, en Asie, en Amérique du Sud, à Haïti... Les demandes sont nombreuses car il leur est souvent difficile sur place de trouver des semences





reproductibles lorsqu' ils ont perdu les leurs, le choix se limitant alors à différentes variétés d'hybrides F1, avec leurs produits associés...

Notre but est qu'ils puissent retrouver leur autonomie alimentaire. Si vous récoltez vos semences et que comme la nature est généreuse, vous en avez trop, pensez à nous, pensez à eux et contactez-nous.

Le dernier point, mais tout aussi important est l'attention que nous portons aux nouvelles législations européennes sur le marché des semences, car les semences devraient être libres et accessibles à tous.

Or à l'heure actuelle, la vente et l'échange de nos semences est illégale car la plupart de nos variétés ne sont pas inscrites au catalogue européen, pour différentes raisons qui sont entre autres des critères d'inscriptions non appropriés, ou un prix d'inscription prohibitif. En France, l'association a déjà perdu un procès, et pour celui qui est en cours, nous avons demandé à la Cour de Justice Européenne si les directives européennes régissant le marché de la semence respectent ou non les principes de droits et de liberté du commerce et des activités économiques inscrits dans les traités de L'Union Européenne. Nous attendons la réponse pour la fin de l'année 2012. N'hésitez pas à me contacter pour toute question ou renseignement.

Pour en revenir à mon histoire, j'ai appris à semer, à cultiver, à récolter mes propres semences avec beaucoup de plaisir! J'ai aussi appris la pollinisation, et qui dit pollinisation dit abeilles...Mais pour avoir une ruche, il me fallait aussi apprendre l'apiculture. Renseignements pris, je me suis inscrite pour suivre la formation. Et ce fut un grand bonheur d'accueillir ma première colonie d'abeille ce dimanche 12 juin.

Merci à Eugène pour cette colonie, pour sa ruchette et ses précieux conseils!

Merci à nos professeurs

Et un tout grand Merci à Yves et Christine pour ma ruche, ma reine, pour leur aide précieuse, leur générosité, et pour tout le reste...

Ariane

ariane@kokopelli-be.com

Association Kokopelli

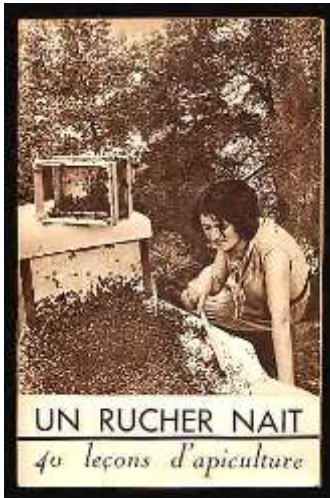
Rue Fontena, 1 à B-5374 Maffe

Site internet : www.kokopelli-be.com

Le coin du bibliothécaire

Chers lecteurs,

Voici une acquisition qui pourrait surprendre mais....



Editée il y a plus de 60 ans par un apiculteur dont le nom de famille est encore bien connu de tous tant Raoul Alphandéry a su transmettre aux apiculteurs et à ses proches son savoir et son goût de l'apiculture.

Cet ouvrage est une mine de bons conseils et de bonnes pratiques. Il est certain que des avancées technologiques ont permis d'avoir des informations et des techniques plus précises mais la base et le bon sens apicole y sont bien présents. Les photos nous ramènent très agréablement dans les années cinquante.

Cet ouvrage est très plaisant à lire. Il nous parle d'histoire, de recettes et bien entendu de la bonne gestion d'un rucher.

Votre bibliothécaire dévoué, Michel Hubert



Le symbolisme de l'abeille au cours du temps

En Égypte antique l'hiéroglyphe signifiant l'*abeille* symbolisait aussi le pharaon, ou la royauté de la Basse Égypte, donc symbole du pouvoir, et se prononçait de la même façon.



Les romains étaient très pieux et à tout moment se devaient d'obéir aux signes. Pour n'importe quel événement on allait consulter les devins, les augures pour en connaître les présages, et, donc, pour réagir, pour conjurer le destin.

Ainsi les abeilles étaient un signe de mauvais augure. Un essaim signifiait « armée ennemie, envahisseur », donc : avenir néfaste pour une armée ou un peuple.

Lors de la 2^{ème} guerre punique, un essaim vint se poser au dessus du chef de l'armée romaine, Flaminius. Ce dernier fut blessé et les romains perdirent la bataille...

Un essaim d'abeilles augura la défaite des romains à la bataille de Trasimène...

Tite Live relate la panique du peuple lorsqu'un essaim vint se poser sur le forum ; les prêtres organisèrent une cérémonie expiatoire et des sacrifices...

En 48 av.J.C., des abeilles vinrent se poser dans un petit temple sur le Capitole, près de la statue d'Hercule ... les devins exigèrent que ce temple soit rasé.

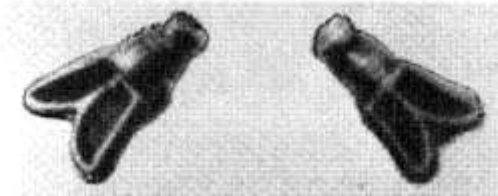
Une autre année, on creusa une tranchée de protection autour d'un lieu où s'était posé un essaim ...

À la fin de la république romaine, l'essaim d'abeilles changea de connotation et devint symbole de la royauté. Jusqu'au XVIIème

siècle on croyait fermement que la population d'une colonie d'abeilles était dirigée par un roi entouré d'une armée de guerriers et d'ouvriers. Donc essaim signifiait danger de retour monarchique opposé à la république.

Plus tard, Sénèque puis Pline, font de la colonie d'abeilles un modèle de la société humaine, un exemple moral d'organisation. Le roi n'utilise pas son dard, signe que son autorité s'appuie sur sa personnalité et non sur la force.

En 482, Childéric 1er, roi des Francs, fut enterré enveloppé d'un manteau constellé d'abeilles en or ; ces abeilles signifiaient résurrection des morts, immortalité.



abeilles du manteau de Childéric

À la Renaissance, on relit les auteurs latins ; réapparaissent les abeilles, symboles de la royauté. Témoin le tableau représentant Louis XII « La conquête de Gênes », où le roi est revêtu d'un manteau couvert d'abeilles et de ruches. Signification : le roi règne par son exemple plus que par la force.

On retrouve les abeilles sur le manteau impérial de Napoléon et sur le dôme du trône.



Mais aussi sur un des premiers blasons de la ville de Liège et de la ville de Cologne.

D'après la conférence de D. Engels à l'ULB « Le symbolisme de l'abeille dans le monde romain ». 16 mai 2011.

Illustrations tirées de la revue espagnole « Vida Apicola » et du « Précis d'Histoire de l'Apiculture dans nos Régions » de Jean Nivaille. (Ce très intéressant ouvrage se trouve dans la bibliothèque de la SRABE.)

Les abeilles dans l'art

Les abeilles sont de plus en plus visibles à Bruxelles, nous en sommes bien conscients (et contents). Accompagné de Brigitte Cornet, Claude sillonne depuis des années les rues de notre ville pour y dénicher les reproductions de ruches ou d'abeilles. Cette fois c'est du centre ville, rue Fossé aux Loups sur la porte de l'ancienne CGER, qu'ils nous envoient cette photo.



Photo: Brigitte Cornet

D'autres membres nous envoient ces photos:

*Logo et devise des Sœurs de
la Clinique St Anne à
Bruxelles*



Photo: Jacqueline Ros

*Sur une façade à Ljubljana
capitale de la Slovénie*



Photo: Michèle Potvliege

Masque de beauté

Les anciens égyptiens utilisaient souvent le miel dans l'élaboration de produits cosmétiques : une des recettes pour embellir le visage et fortifier les chairs consistait en un mélange de fine poudre d'albâtre, de poudre de natron (carbonate de sodium)*, de sel marin et de miel.



Une des plus anciennes représentations de la récolte du miel (Musée National du Caire)

D'après « Vida Apicola n°70 ».
C. Vin

*Le natron était récolté sur les rives de certains lacs salés, comme le lac Natron en Tanzanie ; Ce sel servait aussi dans l'embaumement des momies.



LES EDITIONS EUROPEENNES APICOLES

Nous avons le plaisir de vous proposer parmi nos publications un très grand choix d'ouvrages traitant de l'abeille, d'apiculture et de techniques apicoles.

Passez nous voir tous les jours de la semaine de 8h à 19h et le samedi matin de 8h à 13h

Rue de l'Escadron, 1 à 1040 Etterbeek.
Téléphone : 02/734 11 85
Fax : 02/732 42 91

Résumé d'un article lu dans le Monde du 3 août 2011 intitulé :

L'invasion du frelon asiatique, mangeur d'abeilles.

Le frelon asiatique ou *Vespa velutina nigrithorax* est arrivé en France en 2004 dans un lot de poteries importées de la région de Shanghai en Chine.

Au sein du Muséum National d'Histoire Naturelle (MNHN) installé à Paris au Jardin des Plantes, une équipe dirigée par Claire Villemant recense l'évolution de ce nouvel insecte depuis son importation involontaire.

En 2004 trois nids ont été recensés dans un département, le Lot et Garonne.

En 2010, les observations homologuées portent sur près de 2000 nids dans 39 départements français et au nord de l'Espagne.

La concentration la plus forte se trouve en Aquitaine où il semble que les conditions climatiques soient plus favorables au frelon asiatique que sa région d'origine.

Vespa velutina progresse d'environ 100km par an. Les scientifiques du MNHN ont fait une modélisation écologique qui permet d'établir la zone potentielle de développement de cette nouvelle espèce invasive. Cette étude montre une probabilité non négligeable d'acclimatation de ce nouveau venu dans toute l'Europe avec une plus forte probabilité le long des côtes atlantiques et du nord de la Méditerranée. A terme la péninsule italienne, les Balkans et la Turquie pourraient être envahies.

Les larves de ce frelon se nourrissent exclusivement de protéines que les ouvrières trouvent en chassant des insectes et particulièrement des abeilles. A partir du mois d'août il est fréquent d'observer plusieurs frelons (parfois jusqu'à dix) en vol stationnaire devant une ruche dont ils capturent les butineuses à leur retour. L'abeille capturée est dépecée et seul son thorax est rapporté au nid pour nourrir les larves. En septembre s'il n'y a plus assez de gardiennes les frelons entrent dans la ruche et s'attaquent au couvain. S'ils n'entrent pas les abeilles n'osent plus sortir, la colonie s'affaiblit et fort probablement ne passera pas l'hiver.

L'impact sur des ruchers professionnels de plusieurs dizaines de ruches est faible voire négligeable, en revanche il peut être très important pour le rucher de taille bien plus petite d'un amateur .

En ce qui concerne les piqûres, un frelon seul est plutôt paisible. Il est beaucoup plus agressif lorsqu'il est en groupe et surtout à proximité de son nid. Cependant les hôpitaux du sud-ouest de la France, zone la plus envahie, n'enregistrent pas d'augmentation de cas de piqûres.

Plusieurs techniques de piégeages sont utilisées mais aucune ne fait l'unanimité. Les pièges ne sont pas sélectifs et capturent d'autres insectes très utiles. Ils réduisent la pression de *Vespa velutina* sans parvenir à l'éradiquer.

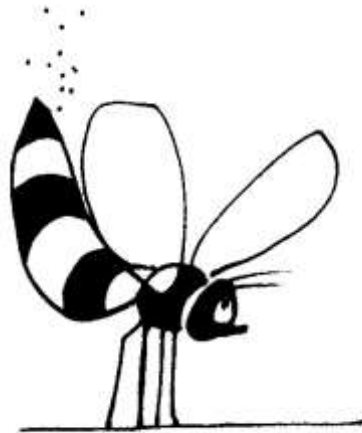
Comme le dit Claire Villemant : « il faut être lucide, cette espèce fait désormais partie de la faune française. Il va falloir apprendre à vivre avec ». Le Rucher Fleuri vous tiendra informé à ce sujet.

Prenons conscience de ce nouveau phénomène, soyons attentifs, renseignons-nous, car tôt ou tard *Vespa velutina* arrivera en Belgique et deviendra notre problème.

Un apiculteur averti en vaut deux.

PE.

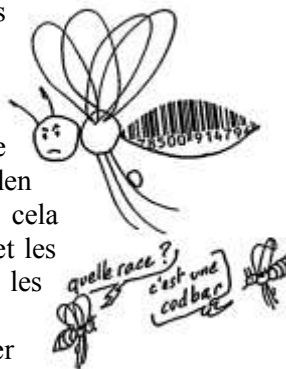
Autre source d'information :
[http://www.mnhn.fr/museum/
front/medias/](http://www.mnhn.fr/museum/front/medias/)



Code-barres pour fleurs

Le jardin botanique du pays de Galles, en Grande Bretagne, étudie la création d'un code-barres pour plus d'un millier d'espèces de fleurs, en se basant sur son identité ADN. Cela constituerait une base de données permettant, d'une part, l'identification d'une fleur simplement sur étude d'un grain de pollen ou d'un morceau de la plante ; d'autre part cela permettrait d'étudier l'évolution des plantes et les modifications de certaines propriétés, en les comparant à d'anciens herbiers.

On pourra aussi, par cette méthode, contrôler l'authenticité de certains produits provenant des plantes codées, entre autre le miel.



(BBC dans le Magazine des Sciences « Eos » n°32)

C. Vin

Exposition de photos du parc MELI

Le parc MELI, à Adinkerke près de La Panne, a vu défiler 3 générations de jeunes visiteurs.

Né de l'imagination d'un apiculteur enthousiaste, il a fermé ses portes en avril 2009. Le musée de la photographie à Charleroi expose jusqu'au mois de septembre près de 400 photos prises dans ce parc, photos non retouchées, provenant de personnes y ayant passé : images de famille, d'événements, d'attractions ... témoins d'une époque.

(RTBF – 3.6.2011)

Bee roads en Angleterre

Le comté du Yorkshire, en Angleterre du nord, sera traversé du nord au sud et de l'est à l'ouest par deux « bee roads » ou corridors pour abeilles. Ces couloirs seront plantés d'essences sauvages pour insectes : centaurées, scabieuses, trèfles, etc.

Un financement de 60.000 £ est prévu pour ensemercer environ 5 hectares de parcours.

La Grande Bretagne a perdu 97% de ses prairies fleuries depuis 1930, ce qui a occasionné une chute importante du nombre des insectes butineurs. Ces dernières 25 années, la Grande Bretagne a vu disparaître la moitié de ses abeilles et les $\frac{3}{4}$ de ses papillons. On espère, par ces routes d'abeilles, faciliter la vie des insectes pollinisateurs et enrayer ce déclin alarmant.

En juin 2009, la chaîne de supermarchés Sainsbury a créé 38 « bee hotels », sites mellifères, dans le grand Londres dans le but de contrer le dépérissement des abeilles solitaires. (BBC avril 2011).

C. Vin

Le Rucher

LA FERME AUX CHIENS

3, rue des fermes à 5081 Bovesse (La Bruyère)

Tel: (081) 56 84 83

MATERIEL ET PRODUITS APICOLES

Ouvert du lundi au samedi de 14h à 19h ou sur rendez-vous

Ruches, ruchettes, extracteurs, maturateurs

Tout le matériel et l'outillage apicole

Bocaux, nourrisseurs, sucre, Nektapol, Trim-o-Bee

Cire gaufrée, Apistan, Confiseries au miel

Élevage de reines / Colonies sur cadre

Matériel pour la fabrication de vin de fruits

Matériel de petit élevage

Self-cueillette de framboises

Trouvé sur internet:

Slovénie: de nouveaux massacres de ruches. **Le gouvernement interdit les pesticides killer d'abeilles**

Suite à la dépopulation massive des ruches dans la région nord-est de Pomurje, le ministre de l'Agriculture slovène Gregor Zidan a décrété l'interdiction de l'utilisation du Cruiser (matière active thiamethoxam), et du Poncho, (matière active clothianidine), pesticides neurotoxiques employés dans l'enrobage des semences du maïs (Journal officiel de la RS, n ° 31/2011).

Le gouvernement a également interdit l'utilisation des neurotoxiques pour le traitement du colza, de façon à éviter l'impact des possibles synergies avec d'autres pesticides.

Les apiculteurs de Pomurje, région avec une forte tradition agricole, ont constaté encore une fois les effets dramatiques de l'utilisation des enrobages du maïs. En plus de 2.500 ruches, appartenant à 45 apiculteurs, des dommages vraiment tragiques ont été observés au cours du printemps 2011, en concomitance avec le semis du maïs. Dans les analyses faites sur les échantillons d'abeilles mortes, on a retrouvé des résidus des molécules killer d'abeilles.

Une équipe de travail avec des techniciens compétents slovènes et hongrois a été créée pour l'échantillonnage et la mise en commun des résultats des analyses sur les abeilles mortes, concernant le dépeuplement des ruches dans la zone frontalière à proximité de Kobilje.

Déjà en 2008, après un massacre d'abeilles similaire à l'actuel, le gouvernement slovène avait proscrit les enrobages, puis, la société avait assuré qu'il s'agissait d'une émission «accidentelle» de la part des multinationales de la chimie et donc, l'interdiction fut levée par le précédent Ministre de l'Agricultura Milan Pogacnik.

Joze Ilersic, chef du Service de la protection phytosanitaire, a déclaré que un tiers des semences de maïs avaient été traité avec des insecticides.

Clin d'œil

Comme chaque année, la Chine a accueilli en juillet dernier le concours du plus important manteau d'abeilles. Pour l'occasion, deux compétiteurs, Wang Dalin et Lu Kongjang, devaient attirer le plus d'abeilles possible sur eux en soixante minutes. Placé sur une balance et vêtu d'un short, de lunettes de plongée et de bouchons pour le nez, Wang Dalin, 42 ans, a remporté la compétition avec un total de 26 kilos d'abeilles sur le dos contre 22,9 pour son adversaire. A noter que le record du monde est toujours détenu par l'Indien Vipin Seth avec 61,4 kilos en 2009, l'équivalent de 635 500 abeilles.



AVIS

Edy Résimont nous demande de diffuser l'avis suivant :
Veuillez lui téléphoner avant de faire le déplacement pour achats dans son magasin ; il se pourrait que, pour raison de santé, il doive fermer inopinément le magasin, parfois pour plusieurs jours.

« **La Ruche** » à 6150 Anderlues
tél. 071 52 31 81
courriel : apilaruche@skynet.be

La pièce commémorative de deux euros

Pour célébrer le 10^e anniversaire de l'introduction de l'euro, tous les pays de la zone euro émettront en 2012 une pièce commémorative de 2 € portant, sur sa face nationale, un motif commun qui a été créé et choisi par la population européenne.

La Commission européenne a lancé un concours en ligne pour concevoir cette pièce commémorative. Près de 35 000 personnes ont voté en ligne pour choisir, parmi cinq dessins présélectionnés par un jury professionnel, le gagnant d'un concours de dessins qui était ouvert aux citoyens de toute la zone euro.

Nous avons lancé un message tous azimuts pour vous inviter à voter pour la pièce représentant une abeille.

La nouvelle pièce commémorative de 2 euros sera émise par tous les États membres de la zone euro. On estime qu'environ 90 millions de ces pièces seront mises en circulation.



Le dessin gagnant symbolise la place acquise en dix ans par l'euro, qui est désormais un acteur mondial à part entière, et l'importance de cette monnaie pour les citoyens (représentés dans le dessin par les personnages) ainsi que pour le commerce (le bateau), l'industrie (l'usine) et l'énergie (les éoliennes).



Les cadeaux « abeille »

Vous m'avez toujours gâtée et offert pleins de cadeaux dont l'abeille en est le thème !




J'ai reçu un porte brosse à dent d'Anne, des porte clés de Perrine et Camille, un aimant pour le frigo d'Anne, une pince à nappe de Michèle, des cachets avec son encrier, une perforatrice de Louis, une statue de scène apicole de Claude, une broche de Céline, une cruche de Marie-Claude, un essuie de cuisine d'Ingrid, une peluche de Yolande, des livres, une bouteille gravée, une petite boîte à dent de lait, un ravissant poster de Nathalie, une assiette de Pascale, une brouette de la session 1998-2000, un Bic de Jacqueline, un dessin dédicacé de Sain Michel, un drapeau d'orientation du vent de Nicole, un livre de Patrick, une cuillère à miel d'une copine d'Eric, un paillason de Renelde, un porte plume d'oie de Philippe, un mobile d'Emery.....

Et ce WE pour mon anniversaire une sucette pour bébé de 6 mois (une tette). On a bien ri !

Merci à vous tous

Christine

Bien sûr, nous pensons tous à Christine lorsque notre route croise une abeille, et nos clins d'œil lui font plaisir. Mais sa collection s'enrichit également lors de chacun de ses voyages, surtout si c'est un voyage ou un congrès apicole. Yves va devoir construire des armoires pour héberger tous les

	<p>verres, carafes et coupes décorés de petites abeilles.</p> <p>Lors du dernier voyage apicole du Cari en Slovénie, elle a craqué pour un jeu « trop mignon! ». de « zwarte</p>		
	<p>de cartes C'est un jeu Piet » (appelé également valet noir, ou pouilleux), sur le thème de l'abeille. Le petit</p>		

livret inclus dans la boîte ne comporte pas les règles du jeu mais une présentation des différents thèmes apicoles représentés. Nous ne résistons pas à vous présenter certaines cartes, et le choix fut difficile.



A tester pendant la pause du prochain cours théorique?

Anne

Russie: des abeilles sortent d'une ruche dans un avion à 10.000 mètres

Des abeilles dans une "ruche" entreposée illégalement à bord d'un avion russe se sont échappées à 10.000 mètres d'altitude provoquant la panique parmi les passagers, a indiqué jeudi un porte-parole de la compagnie aérienne régionale Iakoutie.

"C'était affreux, les passagers étaient sous le choc", a déclaré Andreï Savostine, porte-parole de la compagnie dont le Boeing assurait la liaison entre Blagovechtchensk (Extrême-Orient russe) et Moscou. L'incident s'est produit le 28 mai, mais il a seulement été révélé jeudi par le quotidien officiel Rossiïskaïa Gazeta dans un article à la une. Le directeur général adjoint de l'aéroport, Anatoli Smirnov, est monté à bord du Boeing avec deux boîtes, dont l'une contenait les abeilles. Il les a déposées dans le vestiaire de la classe affaires et est ressorti de l'avion, sans devoir se soumettre aux contrôles de sécurité, souligne le journal. Le responsable était accompagné de hauts fonctionnaires de Moscou en mission dans cette région, qui se sont installés en classe affaires peu avant le décollage de l'avion. L'appareil, avec 193 passagers à bord parmi lesquels 30 enfants, venait juste d'atteindre sa vitesse de croisière à 10.000 mètres d'altitude lorsque des abeilles ont commencé à sortir du petit vestiaire où était entreposée la "ruche". Très vite, des hôtesses sont parvenues à fermer avec du scotch le trou de la boîte d'où s'échappaient les abeilles, pendant que d'autres ont réussi à se débarrasser des insectes menaçant les passagers. Le parquet local a ouvert une enquête, le transport d'insectes dans les avions étant interdit en Russie.

Agence belga

Fête de la Nature à Molenbeek

Natuurfeest in Molenbeek



Dim. / Zon. **02/10/11**

10.00 > 17.00



Parc Marie-José Park

Angie Bd. E. Machtens/av. de Roovere - Hoek E. Machtens-& de Rooverelaan
Metro : Beekkant (200m)

- > **Dégustation de miel des apiculteurs molenbeekoïses**
- Proef de honing van Molenbeekse imkers
- > **Vente de plantes indigènes** - Verkoop van inheemse planten
- > **Visites guidées (oiseaux, arbres, balades contées...)**
- Begeleide wandelingen (vogels, bomen,...)
- > **Animations pour enfants** - Animaties voor kinderen
- > **Alimentation bio** - Biovoeding
- > **Stands et animations sur la gestion écologique communale, l'énergie, l'eau, les abeilles,...** - Stands en animaties over het gemeentelijk ecologisch beheer, energie, water, bijen, ...



A l'initiative de Jan GYPERS, Echevin de l'Environnement et du Collège des Bourgmestres et Echevins de Molenbeek-Saint-Jean. Op initiatief van Jan GYPERS, Schepen van Leefmilieu, en het Collège van Burgemeester en Schepenen van Sint-Jans-Molenbeek.



Couleur Miel

Tournai
2011

Il y a 15 ans, la fête « Couleur miel » est née d'une envie des apiculteurs de communiquer leur passion au public.

Se déroulant ces 5 et 6 novembre 2011 au rucher-école de Tournai à l'occasion de son centième anniversaire, Couleur Miel sera donc un lieu de rencontre et d'échange entre apiculteurs ainsi qu'une occasion donnée au public d'en savoir plus sur les secrets de la ruche et la fabrication du miel.

Couleur Miel offrira au public :

Des experts à portée de main :

- Des apiculteurs présentent leur production.
- Des représentants du monde associatif dont les animations et le dynamisme montrent les différentes facettes de ce métier

Des expositions didactiques et interactives : différents stands, des panneaux, une ruche vitrée, des animations... présentent une foule d'informations sur la biologie de l'abeille, le rôle de l'abeille pour notre environnement, les produits de la ruche et le travail de l'apiculteur.

Couleur Miel offrira aux apiculteurs :

Des conférences sur les divers éléments d'actualité apicole dont le détail est encore à finaliser

La possibilité de faire des bonnes affaires :

- Des marchands de matériel apicole présentent leurs articles à des prix promotionnels pour l'occasion.
- Une brocante apicole ouverte à chaque apiculteur afin de permettre à chacun de vendre et/ou d'acheter du matériel d'occasion : ruches, pots, ruchettes, paniers, cadres, enfumoirs, nourrisseurs, livres, outillage.

Périodique trimestriel de la

**SOCIETE ROYALE D'APICULTURE
DE BRUXELLES ET SES ENVIRONS
A.S.B.L.**

Comité de rédaction :

Christine Baetens
Michel Beckers
Paul Florent
Michèle Potvliege
Anne Van Eeckhout
Claude Vin

Toute correspondance relative au Rucher Fleuri
doit être adressée à la rédaction :

Anne Van Eeckhout
Bijlkenveld, 23 3080 Tervuren
Tel : 02/768 07 71
lerucherfleuri@yahoo.fr

Les articles de ce périodique sont publiés sous la responsabilité de
leurs auteurs. Ils peuvent être reproduits sous réserve d'en faire la
demande à la rédaction.

Les formations sont données avec le soutien de la
Commission communautaire française.

Les illustrations sont de Sain Michel.
Elles peuvent être reproduites avec l'accord de la rédaction

Les photos sont de Anne, Bernard, Claude, Ferenc et Yves.
Elles peuvent être reproduites avec l'accord de la rédaction

SECRETARIAT – COTISATIONS – RENSEIGNEMENTS
Voir page III de la couverture

IV

LES RUCHERS MOSANS

A seulement 1 heure de Bruxelles ! Parking facile.

DU MATERIEL DE MIELLERIE DIFFERENT !

LA QUALITÉ INOX THOMAS AU SERVICE DE L'APICULTURE LOISIR.

Tout le matériel de travail au rucher.

Colonies sur cadres avec reine marquée.

La librairie apicole la mieux garnie.

VOTRE PARTENAIRE EN APICULTURE



CHAUSSÉE ROMAINE 109 – 5500 DINANT

Ouvert de 9 à 12 h et de 13 à 18 h

Fermé le dimanche - Tél : 082/22.24.19

Courriel : info@vrm.be



Ouvert:

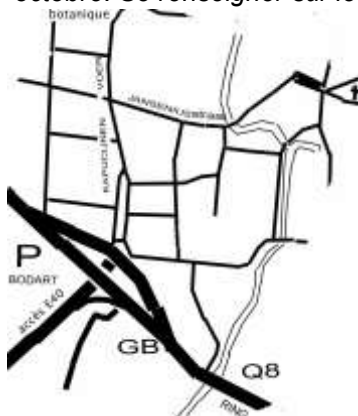
les mardi, vendredi, samedi

de 9.30 à 12h

et de 13 à 18h

Et sur rendez-vous

Attention: congé annuel prévu fin octobre. Se renseigner sur le site



Janseniusstraat ,10
3000 LOUVAIN

tel/fax: 016/22.84.54
Info.nectar@skynet.be
www.imkerijnectar.be

Une association de BIJENHOF sprl. BISSEGEM